

«СОГЛАСОВАНО»  
*Землякова*  
ЦДТН/БДД ГИБДД  
УМВД России по Томской области  
*М.А. Землякова*  
«01» \_\_\_\_\_ 2023 г.

«УТВЕРЖДАЮ»  
Директор ОГБПОУ «ТКСТ»  
*А.С. Казанцев*  
А.С. Казанцев  
«01» \_\_\_\_\_ 2023 г.

**ПАСПОРТ**  
дорожной безопасности  
областного государственного бюджетного профессионального  
образовательного учреждения  
**«Томский коммунально-строительный техникум»**  
Учебный корпус № 1  
г.Томск, ул.79 Гвардейской дивизии, д.21

**Общие сведения**  
**Областное государственное бюджетное профессиональное образовательное учреждение**  
**«Томский коммунально-строительный техникум»**

Юридический адрес: 634057, г. Томск, ул. 79 Гвардейской Дивизии, 21

Фактический адрес: 634057, г. Томск, ул. 79 Гвардейской Дивизии, 21

Руководители образовательного учреждения:

Директор ОГБПОУ «ТКСТ» Казанцев Антон Станиславович, тел. 8(3822) 47-03-57

Заместитель директора по УР Кудряшова Ольга Николаевна, тел. 8(3822) 76-45-24

Руководитель воспитательного  
отдела Эрнст Надежда Викторовна тел. 8(3822) 72-30-49

Начальник  
хозяйственного отдела Ашихмин Сергей Викторович, тел. 8(3822) 72-30-47

Ответственные от Госавтоинспекции:

Начальник ОПБДД  
ЦДТНПБДД ГИБДД УМВД  
России по ТО Бубаева Людмила Анатольевна, тел. 8(3822) 79-47-11

Старший Госавтоинспектор группы дорожного  
надзора ЦДТНПБДД ГИБДД УМВД  
России по ТО Айзатулин Ринат Мрадович, тел. 8(3822) 79-47-13

Ответственные работники:  
за мероприятия по профилактике травматизма,  
специалист по охране труда: Беркова Наталия Александровна, тел. 8(3822) 76-45-24

Руководитель или ответственный работник  
дорожно-эксплуатационной организации,  
осуществляющей содержание улично-дорожной сети (УДС)\*  
и содержание технических средств организации  
дорожного движения (ТСОДД)\*  
Департамент дорожной деятельности и  
благоустройства Администрации г. Томска Глебович Николай Александрович 8(3822) 53-46-15

Количество студентов: 1050 чел.

Наличие уголка по БДД: в наличии, 2 этаж  
(если имеется, указать место расположения)

Наличие класса по БДД: НЕТ  
(если имеется, указать месторасположения)

\*Дорожно-эксплуатационные организации, осуществляющие содержание УДС и ТСОДД, несут ответственность в соответствии с законодательством Российской Федерации (Федеральный закон «О безопасности дорожного движения» от 10 декабря 1995 г. № 196-ФЗ, Кодекс Федерации об административных правонарушениях, Гражданский кодекс Российской Федерации).

Наличие автогородка (площадки) по БДД: НЕТ

Наличие автобуса в образовательном учреждении \_\_\_\_\_ НЕТ \_\_\_\_\_  
(при наличии автобуса)

Владелец автобуса \_\_\_\_\_ НЕТ \_\_\_\_\_  
(образовательное учреждение, муниципальное образование и др.)

Время занятий в образовательном учреждении:

Режим работы учреждения, распорядок дня:

- рабочие дни: понедельник – суббота;
- нерабочие дни: воскресенье.

Время работы по рабочим дням:

- понедельник-пятница – 08.10 ч. – 20.00 ч.
- суббота – 08.10 ч. – 16.00 ч.

Учебные часы занятий: понедельник – суббота

День недели	Учебные часы
Понедельник	08.10 – 20.00
Вторник	08.10 – 20.00
Среда	08.10 – 20.00
Четверг	08.10 – 20.00
Пятница	08.10 – 20.00
Суббота	08.10 – 16.00

Другие мероприятия до 21.00 ч.

#### Телефоны экстренных служб:

Наименование службы	Телефон
Единая служба спасения	01, 101, 112
Дежурная часть УВД по г. Томску	02, 102, 112
Скорая медицинская помощь	03, 103
МКУ «Оперативно-дежурная служба г. Томска»	005, 46-96-00
ГИБДД	66-44-22, 66-44-24
Поисково-спасательная служба	003, 76-00-46
ГУ МЧС по Томской области	51-10-11
Телефон доверия ФСБ	43-37-30
Городские электрические сети	99-99-08
Томскводоканал	90-50-90, 90-50-09, 90-51-93
Городская справочная служба	90-00-06
Аварийная газовая служба	04, 104
Бюро регистрации несчастных случаев	41-33-41
Томский филиал ОАО «ТГК-11»	73-85-78
Центральные электросети	73-79-70, 61-11-59, 72-00-46
Диспетчерская наружного освещения	99-95-09
Телефон доверия	49-00-94

#### УГИБДД УМВД России по Томской области

Контактные телефоны:

(3822) 79-46-86 телефон канцелярии

(3822) 66-44-22 телефон по вопросам ИАЗ

(3822) 66-44-24

(3822) 66-44-22 телефон по вопросам ДТП

(3822) 66-44-24

(3822) 79-46-96 телефон дорожной инспекции

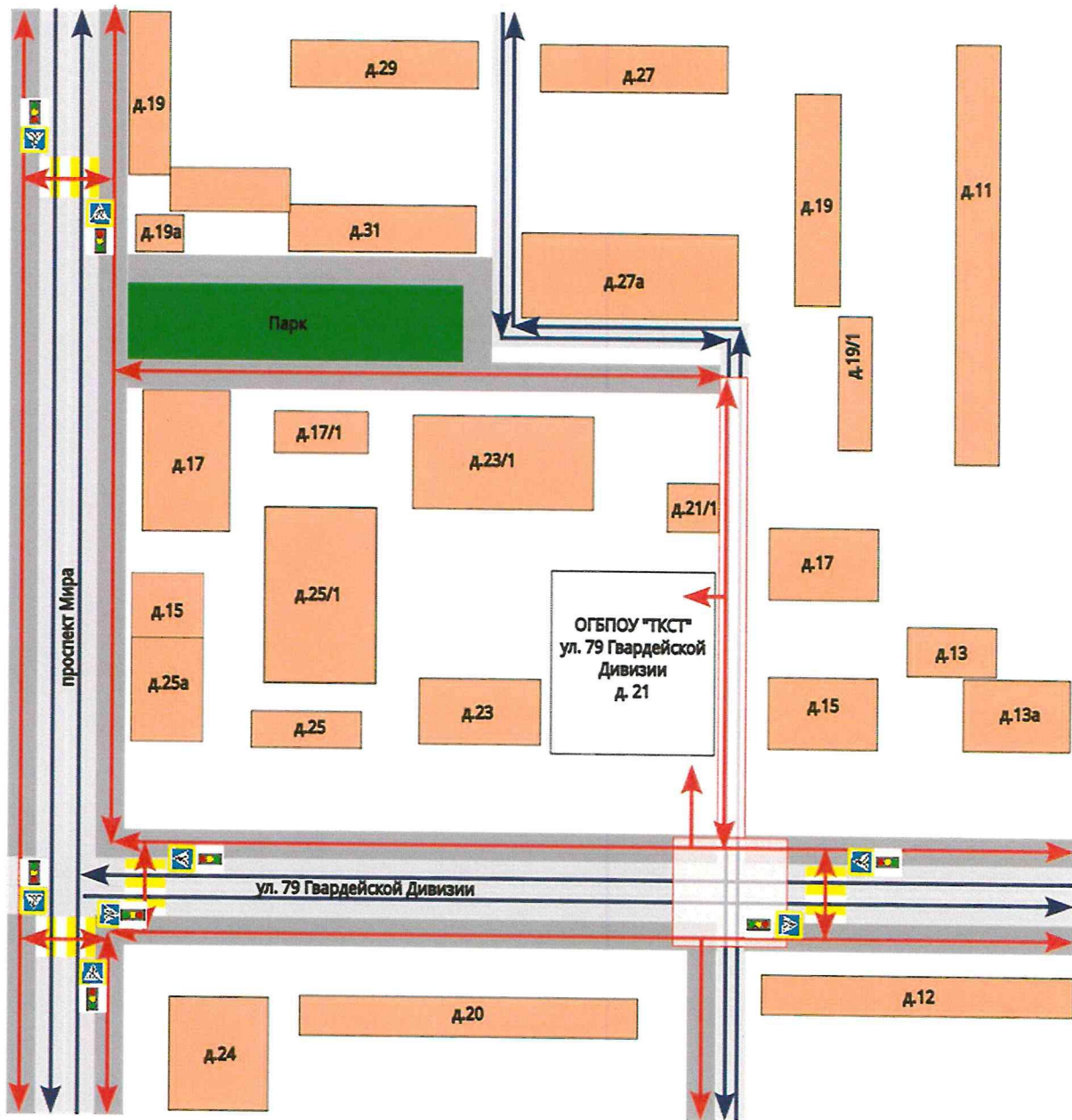
**СОДЕРЖАНИЕ**

- I. План-схемы образовательной организации.
  1. Район расположения образовательной организации, пути движения транспортных средств и обучающихся.
  2. Организация дорожного движения в непосредственной близости от образовательной организации с размещением соответствующих технических средств организации дорожного движения, маршруты движения обучающихся и расположение парковочных мест.
  3. Пути движения транспортных средств к местам разгрузки/погрузки и рекомендуемые безопасные пути передвижения обучающихся по территории образовательной организации.
  
- II. Информация об обеспечении безопасности перевозок обучающихся специальным транспортным средством (автобусом).
  1. Безопасное расположение остановки автобуса у образовательной организации.
  
- III. Приложения.




План-схема пути движения транспортных средств и обучающихся при проведении дорожных, ремонтно-строительных работ вблизи образовательной организации.

# І. План-схемы образовательной организации

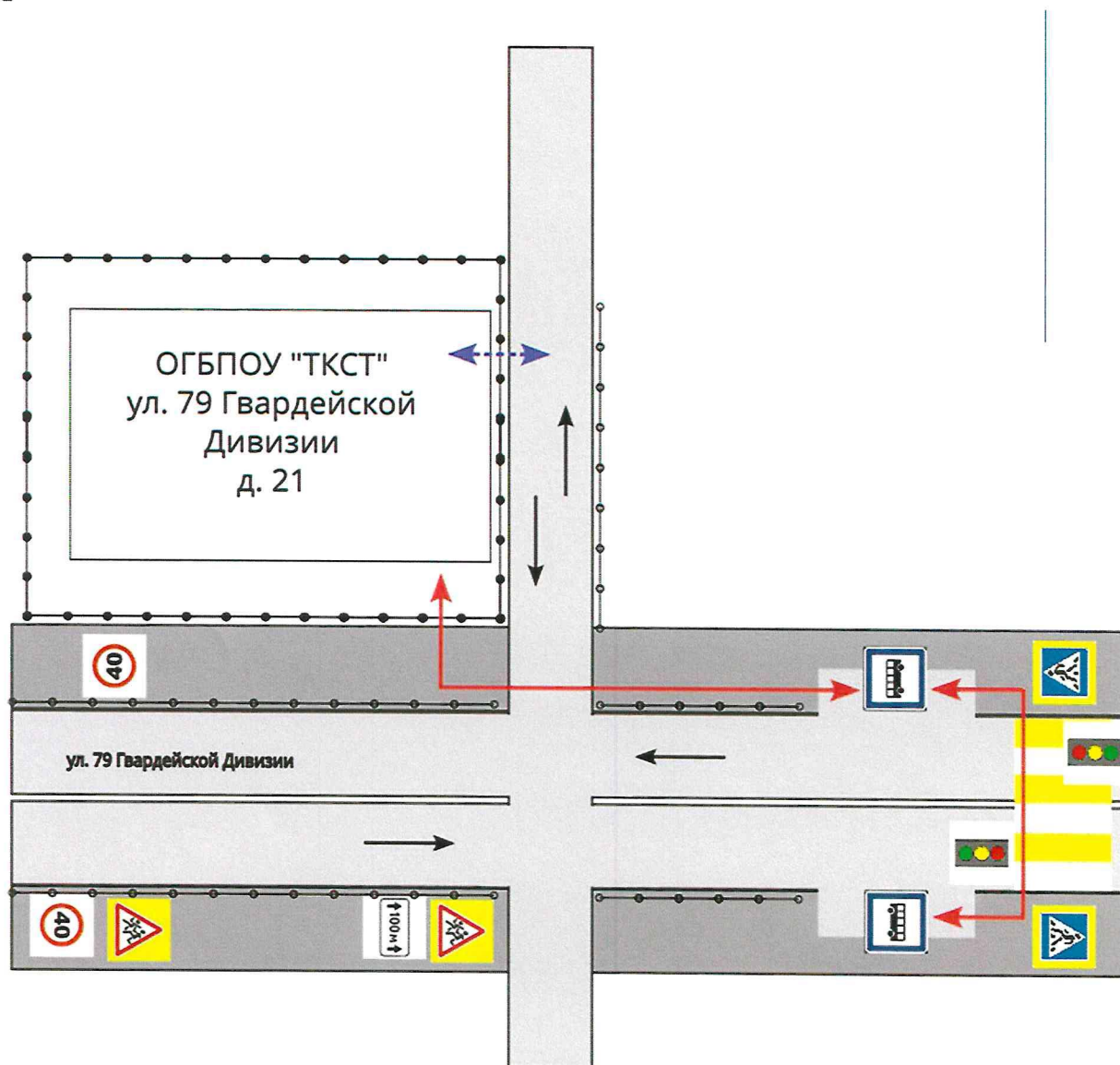
## 1. Район расположения образовательной организации, пути движения транспортных средств и детей.









-  - жилая застройка
-  - проезжая часть
-  - тротуар

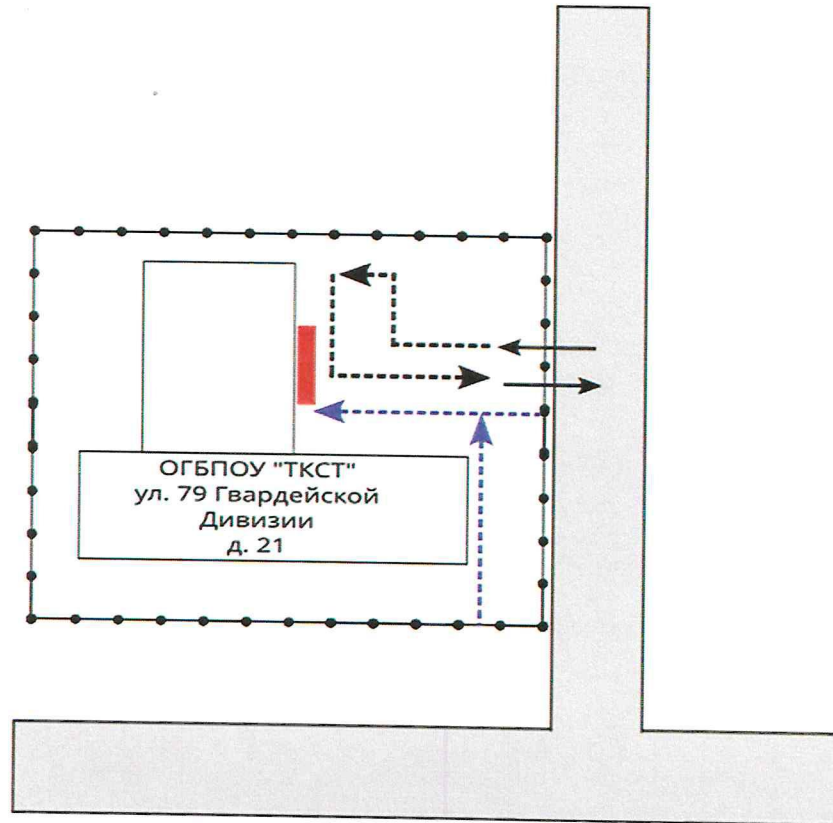
-  - движение транспортных средств
-  - движение детей в (из) образовательную организацию
-  - опасные участки



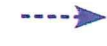

**2. Схема организации дорожного движения в непосредственной близости от образовательной организации с размещением соответствующих технических средств организации дорожного движения, маршрутов движения детей и расположения парковочных мест**



-  - пешеходное ограждение
-  - ограждение образовательной организации и стоянки транспортных средств
-  - светофор
-  - направление движения транспортного потока
-  - направление движения детей от/на остановки маршрутных транспортных средств
-  - направление движений детей от/на отсаовки частных транспортных средств

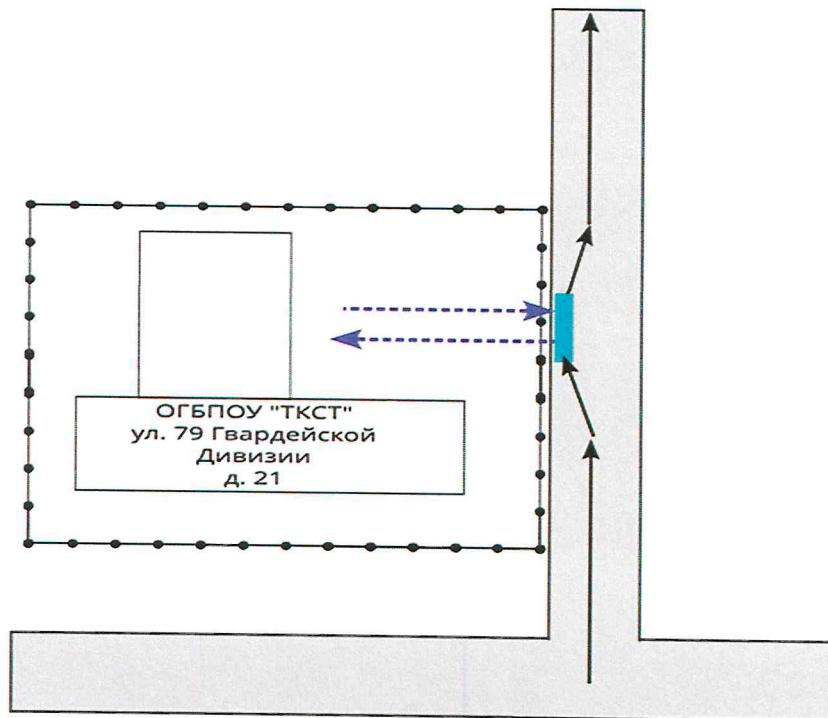
### 3. Пути движения транспортных средств к местам разгрузки/ погрузки и рекомендуемых безопасных путей передвижения студентов на территории техникума



-  - въезд/выезд грузовых транспортных средств
-  - движение грузовых транспортных средств по территории образовательной организации
-  - движений детей по территории образовательной организации
-  - место разгрузки/погрузки

## II. Информация об обеспечении безопасности перевозок детей специальным транспортным средством (автобусом).

### 1. Безопасное расположение остановки автобуса у образовательной организации



- - движение автобуса
- - - → - движений детей к месту посадки/высадки
- - место посадки/высадки детей



### III. Приложение

#### План-схема пути движения транспортных средств и детей при проведении дорожных ремонтно-строительных работ вблизи образовательной организации

